

## Türkiye Hanehalkı Enflasyon Beklenti Anketi (TEBA) Sonuçları<sup>1</sup>

Mayıs'24

- Mayıs 2024 itibarıyla yıllık enflasyon beklentisi: **%115** (Önceki ay %121)
- Yıl sonu enflasyon beklentisi: **%94** (Önceki ay %97)

### Özet istatistikler\*

	I Yıllık enflasyon beklentisi	II Yıl sonu enflasyon beklentisi
	<i>2023'ün Mayıs ayından bu Mayıs ayına kadar fiyatların ortalama yüzde kaç arttığını düşünüyorsunuz?</i>	<i>Sizce 2024'ün başından sonuna kadar, yani Ocak'tan Aralık'a kadar fiyatlar yüzde kaç artmış olacak?</i>
1. Ortalama	115	94
2. Ortanca değer (Medyan)	100	95
3. Çeyrekler arası açıklık (IQR)	70	50
4. Standart sapma	58	54

\* Ortalamadan üç standart sapmadan fazla ayrılan değerler hesaplamalardan hariç tutulmuştur.

Hanehalkı yıllık enflasyon beklentileri Mayıs ayında bir önceki aya göre 6 puan düşerek %115'e gerilemiştir.

Hanehalkı yılsonu enflasyon beklentileri Mayıs ayında bir önceki aya göre 3 puan düşerek %94'e gerilemiştir.

Yılın geri kalanı için hanehalkı enflasyon beklentilerinin seyrine bakıldığında, hanehalkı enflasyon beklentileri Mayıs-Aralık döneminde enflasyonda 21 puanlık düşüş yansıtmaktadır.

Enflasyon beklentileri ortalama değeri, gerek yıllık enflasyon beklentilerinde (1. sütun) medyan değerinden daha yüksektir. Bu durum dağılımın sağa çarpık olduğunu göstermektedir. Yani yıllık enflasyon beklentileri %115'den düşük olanların sayısı, yüksek olanlardan daha fazladır. Buna karşılık

<sup>1</sup> Bu rapor Aralık 2024'te ağırlıklandırma sisteminde yapılan güncellemeler doğrultusunda revize edilmiştir.

yıl sonu enflasyon tahmini için ortalama ve medyan değerler birbirine yakın olup simetrik bir dağılıma işaret etmektedir.

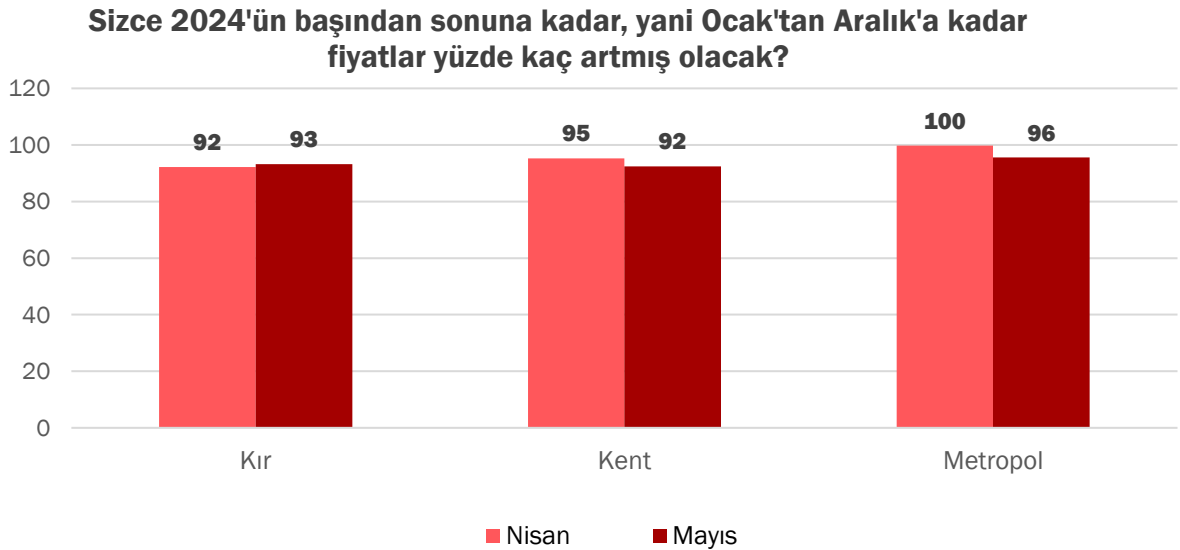
Anket sorularına verilen cevabın katılımcılar arasında ne kadar farklı olduğunu ölçen çeyrekler arası açıklık (IQR) değeri oldukça yüksektir (3. satır). Bu rakam ankete verilen cevaplar küçükten büyüğe sıralandıktan sonra dağılımın yüzde 25. ve 75. sıralarına karşılık gelen kişilerin beklenti farkının kaç puan olduğunu göstermektedir. Bu değişkenliğin 2024 yıl sonu enflasyon beklentisi için düşüyor olması yıl sonu enflasyon tahmini konusunda görüş birliğinin arttığına işaret etmektedir.

Ankette sorulan bir diğer soru “Buzdolabı, elektronik eşya gibi dayanıklı tüketim mallarını almak için şu an uygun bir zaman mıdır (yoksa bekleyip altı ay sonra satın almayı mı tercih edersiniz)?” sorusudur. Bu soruya geçen ay katılımcılarının %92’si evet yanıtını verirken bu ay söz konusu oran %85’e gerilemiştir.

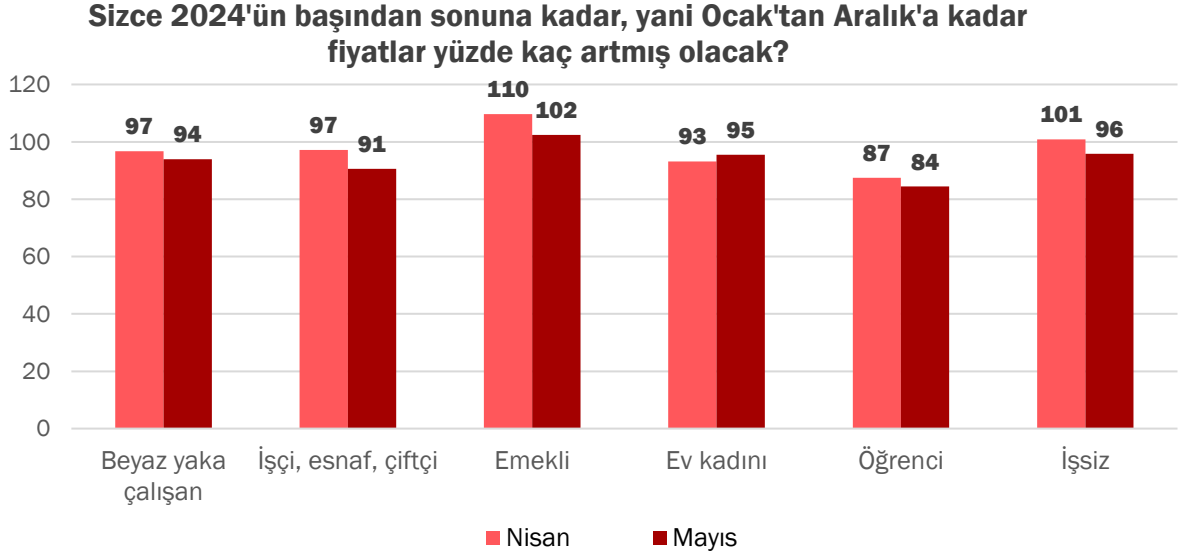
### Demografik kırılımlara göre inceleme

Bu bölümde yılsonu hanehalkı enflasyon beklentileri demografik özelliklerine göre incelenmiştir.

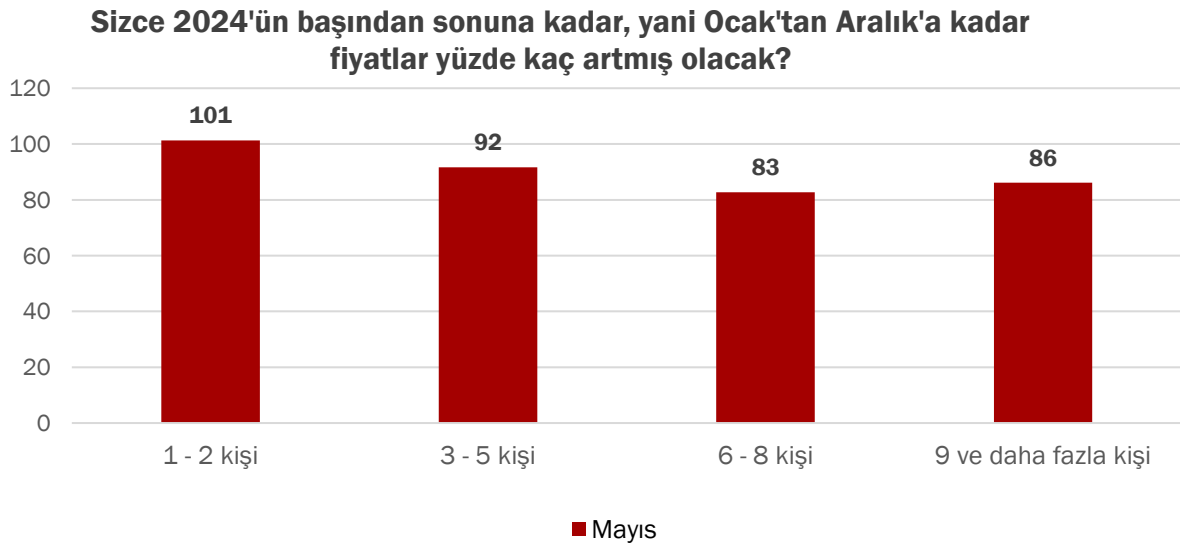
- 1) Bireylerin yaşadığı yerleşim tiplerine göre, kırsal, kent ve metropol şeklinde bir ayrıştırma yapıldığında kırsal metropol alanlarına doğru gittikçe fiyat artışı beklentisinin yükseldiğini gözlemliyoruz. Bugün itibarıyla toplumun yarısından fazlası metropol tipi şehirlerde yaşamaktadır.



- 2) Görüşülen kişilerin çalışma durumuna göre bir inceleme yapıldığında, enflasyon beklentisi en yüksek olan emekli grubunu işsizlerin takip ettiği gözlemlenmektedir. Bu grupların geçinme durumu açısından da en çok zorluk yaşadığını ifade eden gruplar olduğu göze çarpmaktadır.



- 3) Hanedeki kişi sayısına göre bir gruplama yapıldığında, en yüksek enflasyon beklentisi 1-2 kişinin yaşadığı hanelerde gözlenmektedir.



### **Türkiye Hanehalkı Enflasyon Beklentileri Araştırması Künye Bilgisi**

Bu araştırma, Türkiye'deki 18 yaş üstü nüfusun enflasyon beklentilerini ölçmeyi hedeflemektedir.

Araştırma 17-19 Mayıs 2024 tarihlerinde KONDA Aracılı Paneli'ne dahil olmayı kabul etmiş kişilerle telefon araması yapılarak gerçekleştirilmiştir. Panelistler panel sistemimize gönüllü olarak katılmışlardır. Her bir panelist KONDA'ya bağlı aracı ile anketi gerçekleştirmektedir. Araştırma kapsamında, 74 ilde ve 1414 farklı mahallede yaşayan 2867 kişiyle telefonla görüşme gerçekleştirilmiştir.

Araştırma, Türkiye'nin 18 yaş üstü yetişkin nüfusunu temsil edecek deneklerin tercihlerindeki eğilim ve değişimleri belirlemek ve izlemek için tasarlanmış ve uygulanmıştır. Araştırma bulgularının hata payı, yüzde 95 güven aralığında +/- 1,83, yüzde 99 güven aralığında yüzde +/- 2,41'dir.

Örneklem, ADNKS (Adrese Dayalı Nüfus Kayıt Sistemi) verilerine dayalı mahalle ve köylerin nüfus büyüklükleri ve eğitim seviyeleri verileri ile 14 Mayıs 2023 Genel seçimlerinin mahalle ve köy sonuçları katmanlandırılarak hazırlanmıştır. Yerleşim yerleri önce kıy/kent/metropol olarak ayrıştırılmış ve 12 bölge esas alınarak örneklem tespit edilmiştir.