

## Türkiye Hanehalkı Enflasyon Beklenti Anketi (TEBA) Sonuçları<sup>1</sup>

Temmuz'24

- Temmuz 2024 itibarıyla yıllık enflasyon beklentisi: **%113** (Önceki ay %113)
- Yıl sonu enflasyon beklentisi: **%93** (Önceki ay %93)
- Temmuz 2025'e kadar olan 12 aylık dönemde enflasyon beklentisi: **%100** (Önceki ay %97)

### Özet istatistikler\*

	I	II	III
	Yıllık enflasyon beklentisi	Yıl sonu enflasyon beklentisi	12-ay ileriye yönelik enflasyon beklentisi
	<i>2023'ün Temmuz ayından bu Temmuz ayına kadar fiyatların ortalama yüzde kaç arttığını düşünüyorsunuz?</i>	<i>Sizce 2024'ün başından sonuna kadar, yani Ocak'tan Aralık'a kadar fiyatlar yüzde kaç artmış olacak?</i>	<i>Temmuz 2024-Temmuz 2025 döneminde fiyatların hangi hızda değişmesini beklersiniz?</i>
1. Ortalama	113	93	100
2. Ortanca değer (Medyan)	100	90	100
3. Çeyrekler arası açıklık (IQR)	60	45	40
4. Standart sapma	61	55	61

\* Ortalamadan üç standart sapmadan fazla ayrılan değerler hesaplamalardan hariç tutulmuştur.

**TEBA yıllık ve yıl sonu enflasyon beklentileri** Temmuz ayında bir önceki aya göre sabit kalmıştır. **12-ay ileriye yönelik enflasyon beklentileri** üç puan yükselerek %100 olarak ölçülmüştür.

TEBA değerlerinin ima ettiği trendin seyrine bakıldığında, enflasyon beklentileri Temmuz 2024-Aralık 2024 döneminde 20 puanlık bir düşüş yansıtırken 2025 ilk yarısında bu trendin yönünü hafifçe yukarı çevirmesi beklenmektedir.

Enflasyon beklentileri ortalama değeri yıllık enflasyon değeri için (1.sütun) medyan değerinden daha yüksektir. Bu durum dağılımın sağa çarpık olduğunu göstermektedir. Yani yıllık enflasyon beklentileri %113'den düşük olanların sayısı, yüksek olanlardan daha fazladır. Buna karşılık yıl sonu ve 12 ay sonrası enflasyon tahmini için ortalama ve medyan değerler birbirine yakın olup simetrik bir dağılıma işaret etmektedir.

<sup>1</sup> Bir sonraki rapor, 29 Ağustos 2024 tarihinde yayımlanacaktır.

Anket sorularına verilen cevabın katılımcılar arasında ne kadar farklı olduğunu ölçen çeyrekler arası açıklık (IQR) değeri (3. satır), ankete verilen cevaplar küçükten büyüğe sıralandıktan sonra dağılımın yüzde 25. ve 75. sıralarına karşılık gelen kişilerin beklenti farkının kaç puan olduğunu göstermektedir. Bu değer, bir önceki aya göre her üç soru için de düşüş göstermiştir. Bu değişkenliğin düşüyor olması enflasyon tahmini konusunda görüş birliğinin arttığına işaret etmektedir.

Ankette sorulan bir diğer soru “Buzdolabı, elektronik eşya gibi dayanıklı tüketim mallarını almak için şu an uygun bir zaman mıdır (yoksa bekleyip altı ay sonra satın almayı mı tercih edersiniz)?” sorusudur. Bu soruya katılımcılarının %90’i evet yanıtını vermiştir. Soruya evet cevabı verenlerin ortalama 12-ay ileriye yönelik enflasyon beklentisi %99 olarak ölçülürken beklemeyi tercih edenlerin enflasyon beklentisi ise bundan yaklaşık 7 puan daha düşüktür.

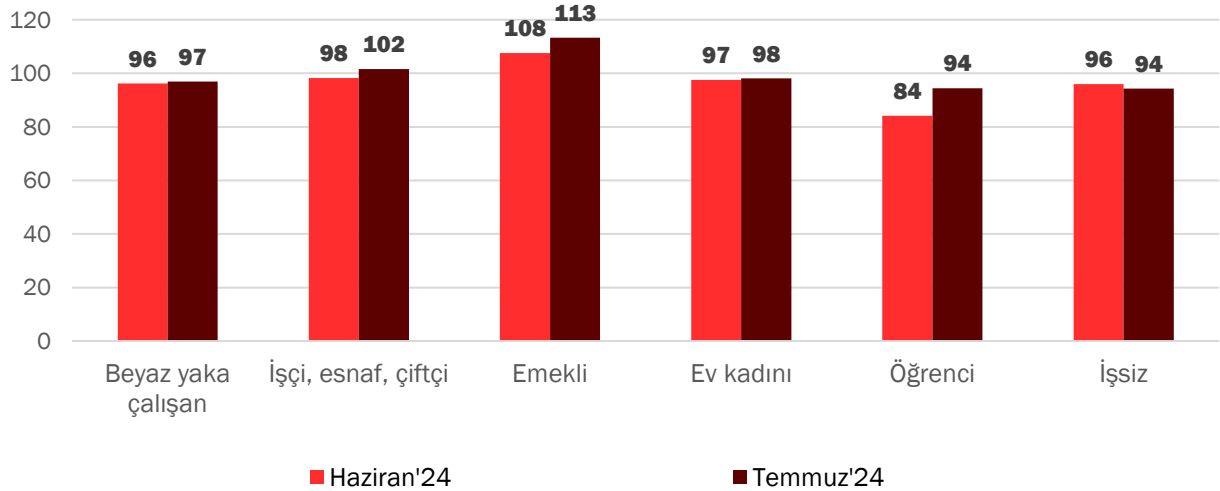
Ankete katılanların yaklaşık yarısı “TÜİK tarafından açıklanan yıllık enflasyon rakamını biliyor musunuz?” sorusuna evet cevabını verirken, bu grubun verdiği ortalama cevap %65 ile manşet enflasyon değerinin bir miktar altındadır. Öte yandan, resmi enflasyon rakamını bildiğini veya bilmediğini söyleyen iki grubun yıl sonu ve 12 ay ileriye yönelik enflasyon beklentileri birbirine oldukça yakındır.

### Demografik kırılımlara göre inceleme

Bu bölümde 12-ay ileriye yönelik hanehalkı enflasyon beklentileri bazı demografik özelliklerine göre incelenmiştir.

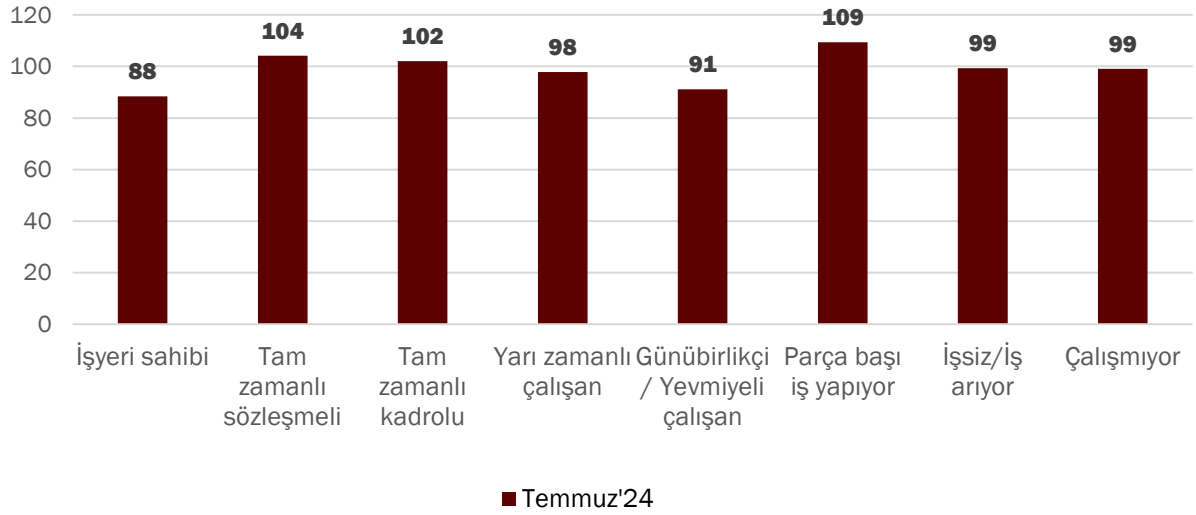
- 1) Görüşülen kişilerin çalışma durumuna göre bir inceleme yapıldığında, 12-ay ileriye yönelik enflasyon beklentisi en yüksek olan emekli grubunun genel ortalamasının yaklaşık 13 puan üzerinde, enflasyon beklentisi en düşük olan öğrenci ve işsiz gruplarının ise genel ortalamasının yaklaşık 6 puan altında bir beklentiye sahip olduğu gözlenmektedir. Emekli grubunun geçinme durumu açısından en çok zorluk yaşadığını ifade eden grup olduğu göze çarpmaktadır.

### Temmuz 2024’ten Temmuz 2025’e olan 12 aylık dönemde fiyatların ne hızla değişmesini beklersiniz?



- 2) Çalışma gruplarına dair farklı bir gruplandırma yapıldığında, 12-ay ileriye yönelik enflasyon beklentisi en yüksek olan grubun %109 ile parça başı iş yapanlar olduğu, en düşük beklentinin ise işyeri sahiplerine ait olduğu (%88) gözlenmektedir. İşyeri sahiplerinin hanehalkına kıyasla görece düşük beklentilere sahip olmaları, TCMB tarafından yayımlanan sektörel enflasyon beklenti anketi sonuçlarında da teyid edilmektedir.<sup>2</sup>

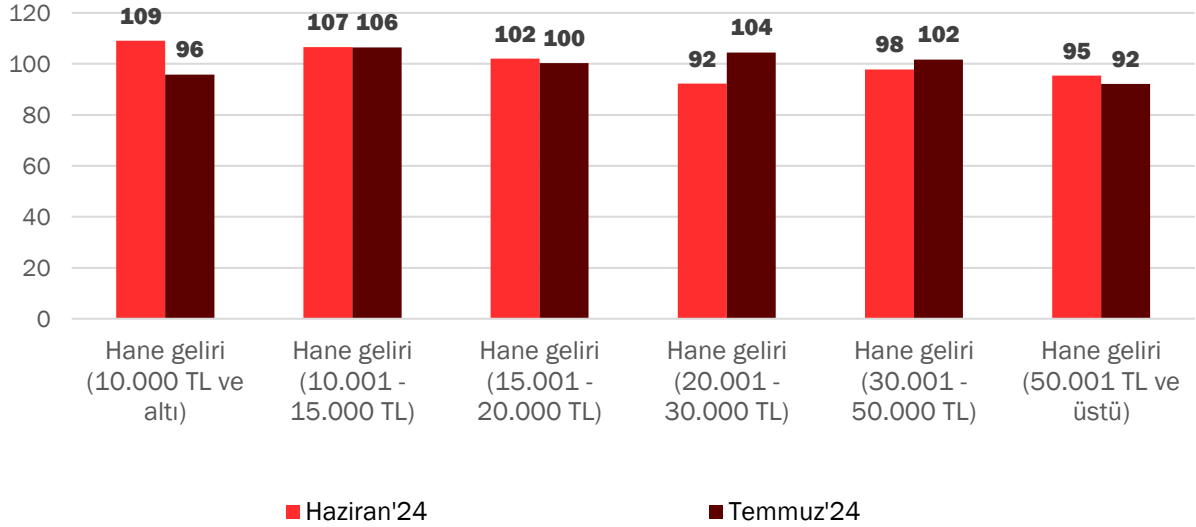
### Temmuz 2024'ten Temmuz 2025'e olan 12 aylık dönemde fiyatların ne hızla değişmesini beklersiniz?



<sup>2</sup><https://www.tcmb.gov.tr/wps/wcm/connect/TR/TCMB+TR/Main+Menu/Istatistikler/Eglim+Anketleri/Sektorel+Enflasyon+Beklentileri/>

- 3) Toplam gelir beyanına göre bir gruplama yapıldığında, en düşük gelir dilimindeki enflasyon beklentilerinde önceki aya göre belirgin bir iyileşme görülürken orta gelir gruplarının beklentilerinde Haziran ayına kıyasla bir kötüleşme gözlemlenmektedir.

### Temmuz 2024'ten Temmuz 2025'e olan 12 aylık dönemde fiyatların ne hızla değişmesini beklersiniz?



#### Türkiye Hanehalkı Enflasyon Beklentileri Araştırması Künye Bilgisi

Bu araştırma, Türkiye'deki 18 yaş üstü nüfusun enflasyon beklentilerini ölçmeyi hedeflemektedir. Araştırma 19-22 Temmuz 2024 tarihlerinde KONDA Aracılı Paneli'ne dahil olmayı kabul etmiş kişilerle telefon araması yapılarak gerçekleştirilmiştir. Panelistler panel sistemimize gönüllü olarak katılmışlardır. Her bir panelist KONDA'ya bağlı aracı ile anketi gerçekleştirmektedir. Araştırma kapsamında, 74 ilde ve 1383 farklı mahallede yaşayan 2716 kişiyle telefonla görüşme gerçekleştirilmiştir.

Araştırma, Türkiye'nin 18 yaş üstü yetişkin nüfusunu temsil edecek deneklerin tercihlerindeki eğilim ve değişimleri belirlemek ve izlemek için tasarlanmış ve uygulanmıştır. Araştırma bulgularının hata payı, yüzde 95 güven aralığında +/- 1,88, yüzde 99 güven aralığında yüzde +/- 2,47'dir.

Örnekleme, ADNKS (Adrese Dayalı Nüfus Kayıt Sistemi) verilerine dayalı mahalle ve köylerin nüfus büyüklükleri ve eğitim seviyeleri verileri ile 14 Mayıs 2023 Genel seçimlerinin mahalle ve köy sonuçları katmanlandırılarak hazırlanmıştır. Yerleşim yerleri önce kırsal/kent/metropol olarak ayrıştırılmış ve 12 bölge esas alınarak örneklem tespit edilmiştir.